

# Diagnostic préalable à l'élaboration du Schéma Départemental d'Amélioration de l'Accessibilité des Services au Public

*Synthèse*





- I. Rappel des enjeux et objectifs du SDAASP
- II. Méthodologie d'élaboration du diagnostic
- III. Fin de la PHASE 1 : Restitution du diagnostic
- IV. Engagement de la PHASE 2 : Elaboration des actions et organisation de la gouvernance



# I. Rappel des enjeux et objectifs du SDAASP



- **Deux grands objectifs poursuivis :**

- 1. Identifier les déficits en matière d'accès aux services au public en émergence sur le territoire départemental*

- 2. Trouver des solutions en matière de maintien ou d'amélioration de l'accessibilité dans les territoires en déficit*



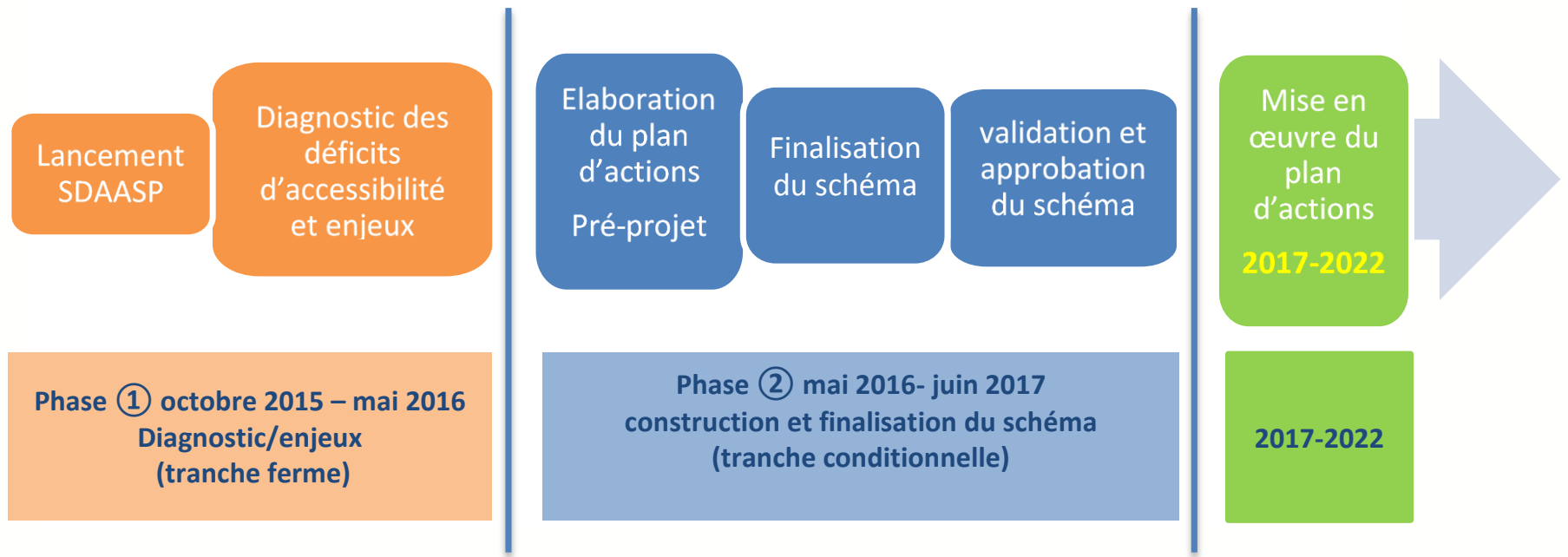
## ***Les grandes finalités et principes du schéma***



- ***réduire les zones en déficit d'accessibilité aux services***
- ***améliorer et faciliter l'usage des services au public***
- ***mieux répondre aux exigences d'efficacité de l'action publique***  
*(mutualisation, coopération...)*
- ***s'appuyer sur les pratiques et besoins des habitants***  
*(aujourd'hui et demain)*
- ***une co-construction***  
*(Etat, Département, en lien avec les EPCI et communes, les opérateurs,...)*



# Les principales étapes





## II. Méthodologie d'élaboration du diagnostic

# Les principales sources d'informations mobilisées : une approche participative

➤ **Des analyses statistiques et documentaires** (analyses et traitements INSEE)

➤ **Des échanges avec les principaux opérateurs :**

➔ ✓ *40 personnes interviewées.*  
✓ *35 structures.*

➤ **3 réunions territoriales à Lioujas, Villefranche-de-Rouergue, et Millau :**

➔ ✓ *Près de 200 participants.*  
✓ *Echanges et productions : constats et perspectives en matière d'accès aux services.*

➤ **Une enquête auprès des Aveyronnais**



➔ ✓ *Près de 2 000 répondants (homogénéité des réponses urbain/rural).*  
✓ *Les habitants de la majorité des communes du département se sont exprimés (81% des communes).*





## Des investigations qui ont permis de prioriser le périmètre d'intervention du futur SDAASP

12 thèmes de services / 47 services individualisés



3 thèmes prioritaires  
territorialisés

3 thèmes prioritaires  
transversaux

6 autres thèmes jugés importants mais moins prioritaires



# III. Fin de la PHASE 1 :

## Restitution du diagnostic

1. Services de santé (hors PRS)
2. Education
3. Services au public du quotidien
4. Réseaux TIC
5. Mobilités et transports
6. Mutualisations
7. Services sociaux généralistes
8. Services sociaux publics spécifiques
9. Emploi
10. Sécurité
11. Services au public-Usage ponctuel
12. Culture, loisirs, sports



**Thèmes prioritaires  
territorialisés**



**Thèmes prioritaires  
transversaux**



**Autres thèmes**

## Une démographie médicale fragile, mais loin du « désert médical »

- **Médecins généralistes : un service d'une importance clé** : niveau d'importance de 4,8/5 selon les Aveyronnais (service jugé LE plus important pour les habitants)
- **Une situation jugée « acceptable » par l'ODM et l'ARS** au regard de la densité de médecins généralistes : 94 médecins pour 100 000 habitants (contre 97,5 pour 100 000 hab. en France métropolitaine)
- **...mais un équilibre jugé « très fragile »**, avec d'importants risques d'évolution dans les 5 ans à venir (départs en retraite importants notamment) : inquiétudes exprimées par les Aveyronnais (raréfaction des médecins, augmentation des délais de RDV,...).
- **Un déficit de médecins spécialistes** (notamment ophtalmologues) : peu de praticiens en zones rurales mais aussi des territoires les plus urbains du Département qui ne sont pas suffisamment couverts (= augmentation des délais de RDV pouvant excéder 6 mois)



## Accessibilité aux médecins généralistes (identification des zones déficitaires).

- A l'Est de Millau,
- Au Sud : CC Rougier de Camarès

### Accessibilité des médecins généralistes en Aveyron (260 équipements)

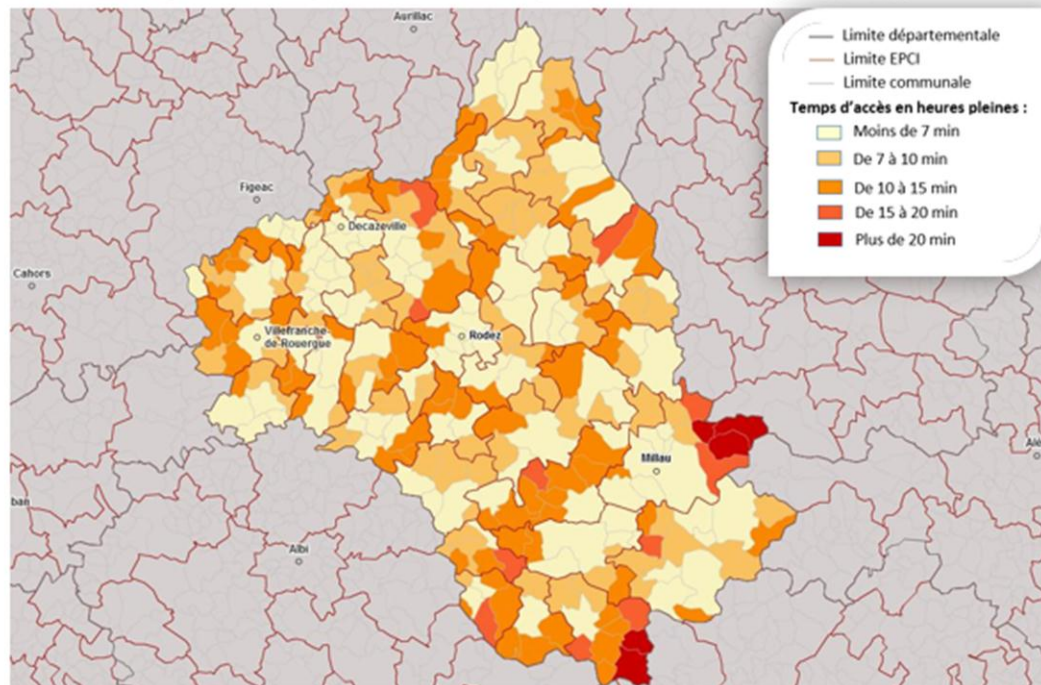
56874 habitants (soit 21% de la population sont situées à plus de 7 minutes de ce type de service)

Seuil d'acceptabilité INSEE

Minimum

Médiane

Maximum



#### Les communes les plus éloignées

Veyreau	33 min.	134 hab.
Saint-André-de-Vézines	29 min.	128 hab.
Mélagues	22 min.	62 hab.
Tauriac-de-Camarès	22 min.	53 hab.
Peyreleau	21 min.	82 hab.
Montagnol	20 min.	139 hab.
Ayssènes	19 min.	212 hab.
Prades-d'Aubrac	18 min.	421 hab.
Mostuéjols	18 min.	296 hab.
Peux-et-Couffouleux	17 min.	99 hab.
Laval-Roquecezière	17 min.	259 hab.
Saint-Juéry	16 min.	255 hab.
Sénergues	16 min.	443 hab.
Balsac	16 min.	615 hab.
Viala-du-Pas-de-Jaux	16 min.	95 hab.
La Roque-Sainte-Marguer	16 min.	192 hab.
Arnac-sur-Dourdou	15 min.	37 hab.
Martiel	15 min.	972 hab.
Balaguier-d'Olt	15 min.	136 hab.
Comprégnac	15 min.	236 hab.



## Accessibilité aux spécialistes en ophtalmologie (identification des zones déficitaires).

- Nord Est : Aubrac, Argence, Carladez, Viadène, Vallée de la Truyère
- Ouest : Ségala (Naucellois, Réquistanais)

### Accessibilité des spécialistes en ophtalmologie en Aveyron (22 équipements)

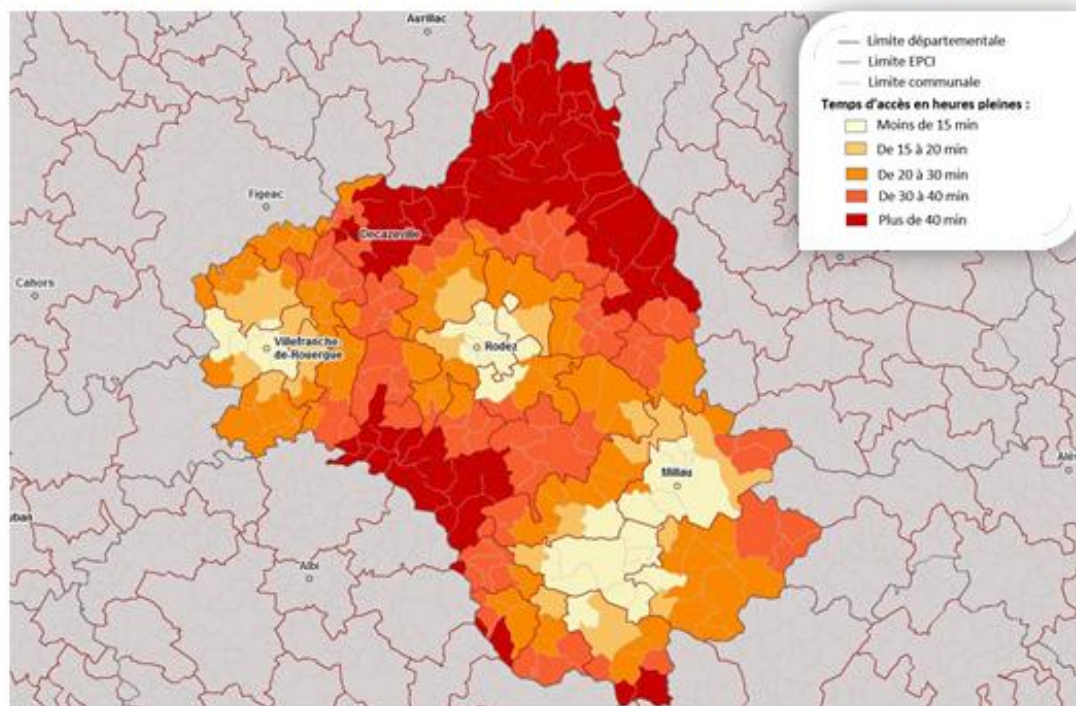
89335 habitants (soit 32% de la population sont situées à plus de 30 minutes de ce type de service)

Seuil d'acceptabilité INSEE

Minimum

Médiane

Maximum



#### Les communes les plus éloignées

Commune	Temps d'accès (min)	Population (hab.)
Cantoin	73 min.	322 hab.
Vitrac-en-Viadène	66 min.	113 hab.
Sainte-Geneviève-sur-Argence	65 min.	988 hab.
Graissac	63 min.	207 hab.
Saint-Hippolyte	62 min.	444 hab.
La Terrisse	62 min.	156 hab.
Cassuéjols	61 min.	119 hab.
Alpuech	61 min.	67 hab.
Lacalm	61 min.	186 hab.
Saint-Symphorien-de-Thénière	60 min.	232 hab.
Campouriez	60 min.	367 hab.
Théronnels	60 min.	421 hab.
Le Fel	59 min.	157 hab.
Montézic	58 min.	258 hab.
Lacroix-Barrez	57 min.	475 hab.
Condom-d'Aubrac	56 min.	310 hab.
Huparzac	56 min.	241 hab.
Saint-Amans-des-Cots	55 min.	764 hab.
Prades-d'Aubrac	54 min.	421 hab.
Murols	54 min.	109 hab.

Conception et réalisation EDATER - 2016 / Source : IGN Geofia, INSEE BPE 2014, Etude INSEE 2012-2016, ODOMATRIX, INRA UMR1041 CESAER, d'après IGN Route5008; BD ALTI 5008; RGCB; © Géoclip 2015



## Les principaux enjeux et premières pistes d'amélioration

- **Poursuite des démarches de consolidation de la démographie médicale** pour pallier les carences de médecins généralistes : campagnes d'information-sensibilisation auprès des internes et jeunes médecins,...
- **Accompagnement des évolutions de pratiques** (regroupements des professionnels, accroissements des consultations sur RDV, renforcements des collaborations avec les infirmiers, télémédecine,...)
- **Mobilisation de spécialistes dans les territoires** (ophtalmos, gynécologie, pédiatrie, cardiologie,...). Coordination de l'offre et implication nécessaire de l'ensemble des acteurs des territoires (médecins, collectivités locales)



**Contraintes** : *liberté d'installation qui permet à chaque nouveau diplômé d'exercer la médecine où il le souhaite sur le territoire français*

Précision : Le SDAASP n'a pas vocation à investir le champ du Projet Régional de Santé (PRS)

La première cabine de télémedecine est installée en France

Publié le 21/01/2014 à 09:00



Grâce à ces minicentres de santé, la téléconsultation devient possible

**Cabine de télémedecine** pour un bilan de santé en quelques minutes, expérimentée dans le roannais, et qui pourrait être implantée dans les territoires en déficit.

**DIABSAT, dépistage mobile de la rétinopathie diabétique** par un orthoptiste formée qui réalise les rétino-photographies grâce au rétinographe numérique non mydriatique en **consultation itinérante** (dispositif déployé en Midi-Pyrénées et en Bourgogne).





### Ecoles : une situation actuellement satisfaisante, mais des craintes pour l'avenir

- **De nombreux établissements** : 72% des communes comptent au moins 1 école primaire, maternelle ou élémentaire en 2016\* (*Tarn = 60%; T&G = 66%; Cantal = 51%*).
- **Une tendance à la baisse des effectifs du 1<sup>er</sup> degré** : -258 élèves en 2015 (au lieu de -116 prévus), -288 en 2016; -205 en 2017; -142 en 2018 (Source : DASEN). Projection à 2020 = -3% en moyenne sur les niveaux préélémentaire et élémentaire.
- **Des fermetures d'établissements qui inquiètent les parents**



- Selon les habitants, des décisions prises en matière de **Regroupement Pédagogique Intercommunal (RPI)** plus axées sur une logique « arithmétique » qu'au regard des habitudes et pratiques des élèves/parents

## Accessibilité aux écoles élémentaires :

➔ Des temps d'accès globalement inférieurs au seuil d'accessibilité de l'Insee (inférieur à 9 min).

## Des zones plus éloignées (temps acceptable – peu d'enfants) :

- Nord Aveyron (Aubrac )
- Est : Causse noir
- Sud: Camarès ; Raspes du Tarn

Services de proximité 271 équipement(s) : (Ecole élémentaire)

6501 habitant(s) (soit 2%) sont situé(s) à plus de 9 minutes de ce type de service

Seuil d'acceptabilité INSEE

Minimum

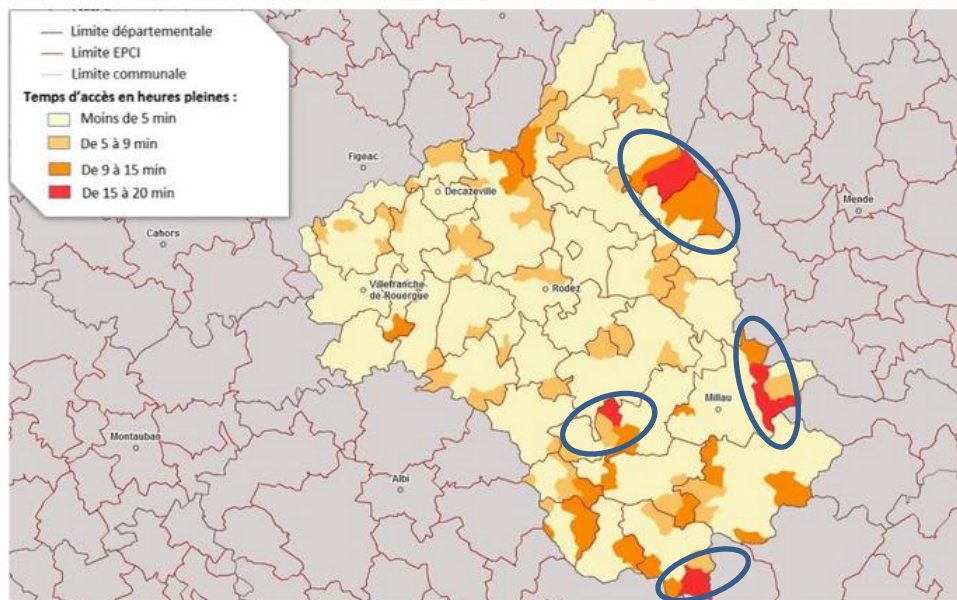
Médiane

Maximum

**9 min.**      **0 min.**      **0 min.**      **19 min.**

### Les communes les plus éloignées

Ayssènes	19 min.	212 hab.
Peyreleau	16 min.	82 hab.
Mélagues	16 min.	62 hab.
La Roque-Sainte-Marguerite	16 min.	192 hab.
Saint-Chély-d'Aubrac	16 min.	543 hab.
Saint-Juéry	15 min.	255 hab.
Le Clapier	15 min.	75 hab.
Comprégnac	15 min.	236 hab.
Les Costes-Gozon	14 min.	175 hab.
Condom-d'Aubrac	13 min.	310 hab.
Pomayrols	13 min.	132 hab.
Aurelle-Verlac	12 min.	164 hab.
Peux-et-Couffouleux	12 min.	99 hab.
Le Fel	12 min.	157 hab.
La Couvertorade	12 min.	177 hab.



Conception et réalisation EDATER - 2016 / Source : IGN Geofla, INSEE BPE 2014, Etude INSEE 2012-2016, ODOMATRIX, INRA UMR1041 CESAER, d'après IGN Route500®, BD ALTI 500®, RGC®, © Géoclip 2015



### Les principaux enjeux et premières pistes d'amélioration

- **Maintien de l'école rurale au sein d'un maillage pertinent et co-construit.**
- **Adéquation entre les regroupements d'écoles (RPI) et l'offre de transports et de services périscolaires** indispensable à la prise en charge des élèves
- **Développement de l'offre de formation ; des liens entre les écoles et les entreprises** (stages,...)



#### **Contraintes :**

*décisions fermetures de classes/affectations postes qui relèvent de l'Etat.*



Expérience

**Les Espaces Numériques de Travail** : Espace numérique commun à un ensemble d'usagers qui ont un rôle dans la communauté éducative.

**80 écoles aveyronnaises** seront déjà équipées pour la rentrée 2016



Témoignages

*« Lorsque le projet de Regroupement Pédagogique Intercommunal est coordonné avec l'offre de transports scolaires, l'accueil périscolaire et les autres services, cela fonctionne bien. »*

Réunion territoriale de Millau, février 2016



### Des services de proximité très présents dans l'Aveyron

- **Boulangeries** : 9,8 boulangeries pour 10 000 habitants, un taux supérieur à la moyenne nationale (7,76 en France métrop.) mais un taux comparable à d'autres départements ruraux, tel que 65 et 15.
- **Alimentation** : 6,6 épicerie-supérettes pour 10 000 habitants, un taux très supérieur à la moyenne nationale (4,42 en France métrop.) et supérieur à d'autres départements ruraux tels que 65, 81, 82.
- **Pharmacies** : 4,5 pharmacies pour 10 000 habitants, un taux supérieur à la moyenne nationale (3,79 en France métrop.) et un taux comparable à d'autres départements ruraux : proche du 15 et 65.
- **Banques** : 5,9 pour 10 000 habitants (5,53 en France métrop.) et un taux supérieur à d'autres départements ruraux (65, 81, 82)



⇒ **Une bonne accessibilité confirmée par les Aveyronnais** : les notes moyennes obtenues (supérieures à 4/5) placent ces types de service aux rangs des mieux notés.



## Accessibilité aux points d'alimentation :

- Le temps d'accès aux services est acceptable (< 15 min)
- Seules 10 communes présentent des temps d'accès supérieurs à 15 minutes.

Accessibilité des points d'alimentations (supérette, épicerie, supermarché) en Aveyron (235 équipements)

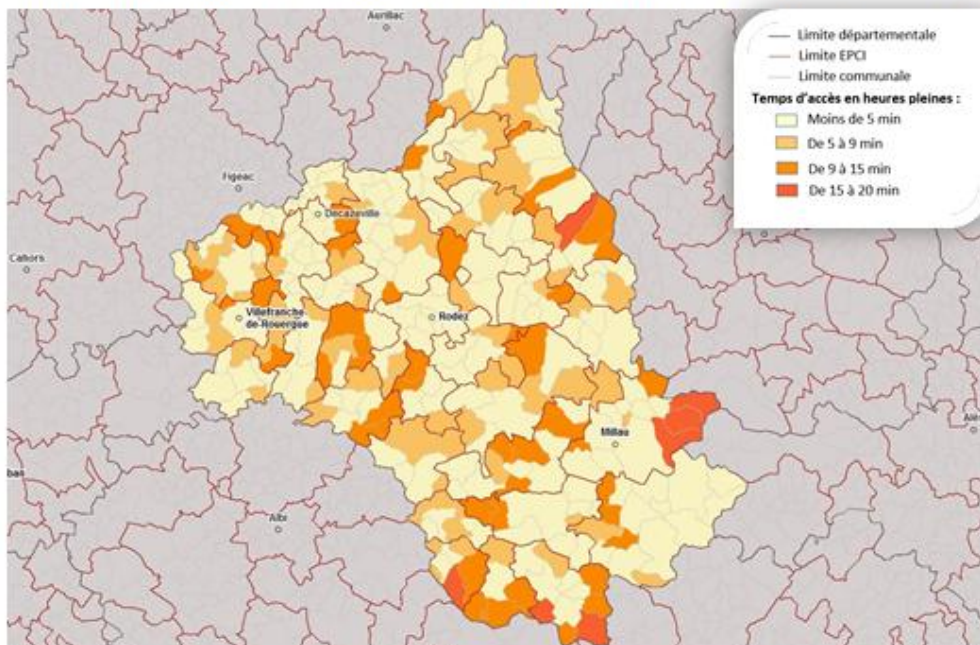
21349 habitants (soit 8% de la population sont situées à plus de 9 minutes de ce type de service)

Seuil d'acceptabilité INSEE

Minimum

Médiane

Maximum



9 min. 0 min. 4 min. 19 min.

### Les communes les plus éloignées

Veyreau	19 min.	134 hab.
Prades-d'Aubrac	18 min.	421 hab.
Laval-Roquecezière	17 min.	259 hab.
Peux-et-Couffouleux	17 min.	99 hab.
Mélagues	16 min.	62 hab.
La Roque-Sainte-Marguerite	16 min.	192 hab.
Saint-André-de-Vézines	16 min.	128 hab.
Comprégnac	15 min.	236 hab.
Condom-d'Aubrac	15 min.	310 hab.
Murols	15 min.	109 hab.
Saint-Sever-du-Moustier	14 min.	234 hab.
Viala-du-Tarn	14 min.	471 hab.
Calmont	13 min.	132 hab.
Arnac-sur-Dourdou	12 min.	37 hab.
Aurette-Verlac	12 min.	164 hab.
Calmels-et-le-Viala	12 min.	223 hab.
Centrés	12 min.	550 hab.
Le Fel	12 min.	157 hab.
Mostuéjols	12 min.	296 hab.
Mounes-Prohencoux	12 min.	180 hab.



### Les principaux enjeux et premières pistes d'amélioration

- **Les bourgs-centre véritables relais de proximité, garants de l'attractivité**
- **Le maintien des commerces de proximité existants** dans les communes rurales avec **développement** des circuits courts, de coopératives multiservices, d'actions de portage-livraison ou de l'itinérance ... ;
- **Approfondir le question du maillage de distributeurs automatiques de billets et de stations-services**
- **Appropriation des innovations, nouvelles pratiques et mutualisations** (tiers lieux, relais postes commerçants,...) pour maintenir un accès au public (dont les seniors) dans les zones les moins peuplées



#### **Contraintes :**

*Difficulté d'intervenir sur l'ensemble des pôles de services.*

*Tenir compte de l'évolutions des pratiques (ex : distributeurs automatiques de billets / diminution des paiements en liquide / hausse utilisation CB)*



**Le compte Nickel - compte bancaire sans banque** : ouverture d'un compte courant depuis un bureau de tabac et gestion depuis une borne libre-service (ex : en Finistère). Pallie le manque de DAB par la possibilité de régler par carte même pour achats modestes.



**Un compte sans banque,  
c'est tout "Nickel" !**  
Ouvrir un compte chez le buraliste en cinq minutes  
et pour un coût annuel défiant toute concurrence,  
c'est désormais possible !



- **Etendue de la couverture en centre-bourg :**
  - **Couverture 2 G :** 3 communes non couvertes (Le Clapier, Calmels et le Viala, Viala du Pas de Jaux)
  - **Couverture 3 G :** de l'ordre de 10 % de la population non couverte
    - *Une obligation des opérateurs à couvrir toute la population en juin 2017*
  - Une **offre 4 G** ciblée essentiellement sur les pôles urbains

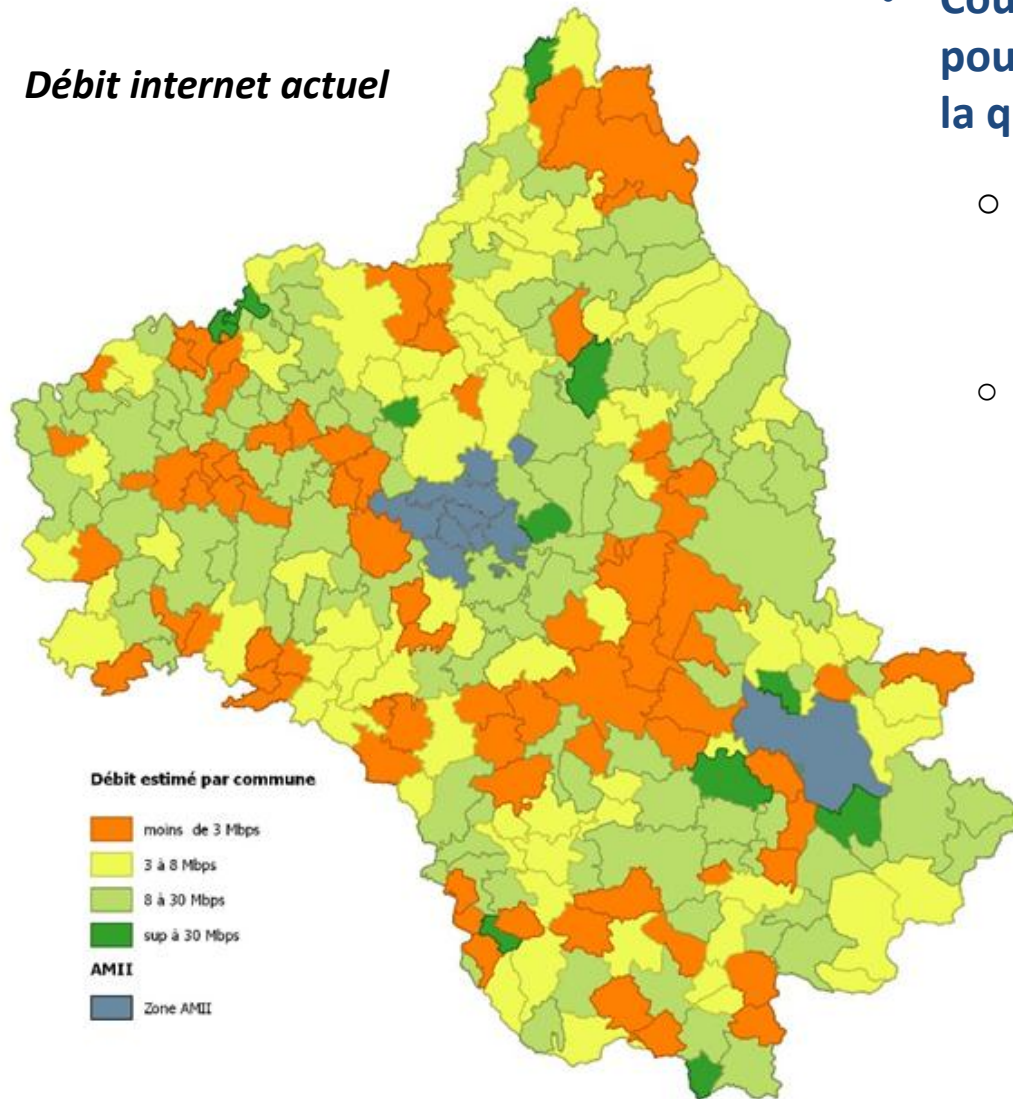


- **Un décalage entre les chiffres clés et la réalité.**
- **Qualité du service de cette couverture.**

Opérateurs	2G+3G <101 dB satisfaisant	2G+3G > 101dB insuffisant
Bouygues	77%	23%
SFR	73%	27%
Orange	81%	19%
Free	77%	22%
<b>TOTAL</b>	<b>77%</b>	<b>23%</b>

- Qualité du service de cette couverture  
Qualité mesurée par les services du conseil Départemental sur la base de 500 000 points de mesure – septembre 2015

## Débit internet actuel



- **Couverture internet : un service essentiel pour les Aveyronnais mais des retards dans la qualité des offres proposées**

- **Note moyenne d'importance élevée** : 4,62/5 (2<sup>ème</sup> après les médecins), mais un niveau d'accessibilité jugé faible (2,73/5, soit 27<sup>ème</sup> place sur 31) ;
- Des difficultés liées à l'entretien / services après vente : délais de réparation,...

### ADSL, une disparité de couverture :

- 26% des communes à moins de 3Mbps soit 31 434 habitants
- 27% des communes de 3 à 8 Mbps soit 43 059 habitants
- 40% des communes de 8 à 30 Mbps soit 112 736 habitants
- 4% des communes sup à 30 Mbps soit 14 183 habitants
- 3% des communes en Zone AMI soit 74 817 habitants



## Les principaux enjeux et premières pistes d'amélioration

- **Déploiement du Très Haut Débit/Internet** confié par les collectivités au SIEDA pour les entreprises, les sites publics prioritaires (activités économiques) et le grand public en dehors des deux zones couvertes par les opérateurs (Rodez et Millau)
- **Anticipation de l'explosion des flux de données dans les années à venir** (capacité des réseaux) **et accompagnement des personnes au numérique**
- **Développement transversal des usages / e-services** : e-administration ; transports ; e-santé (télémédecine, en lien avec les principaux centres hospitaliers et les MSP...)



**Contraintes** : *coût des installations, nécessaire complémentarité avec les opérateurs privés qui interviennent dans les zones urbaines, délais de déploiement*

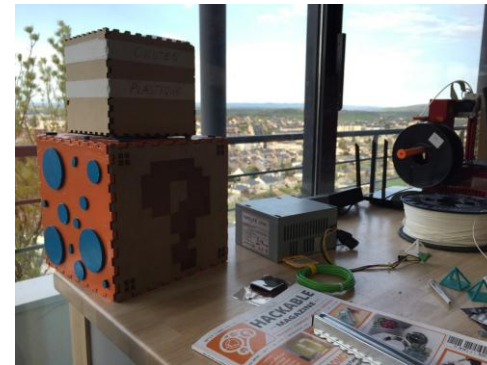


**Old'Up - sensibilisation au numérique :**  
ateliers numériques à destination des  
personnes âgées



**Rutech :** le FabLab de la MJC de Rodez.

Un lieu dédié à la découverte, à l'échange et à la création autour de la fabrication numérique.

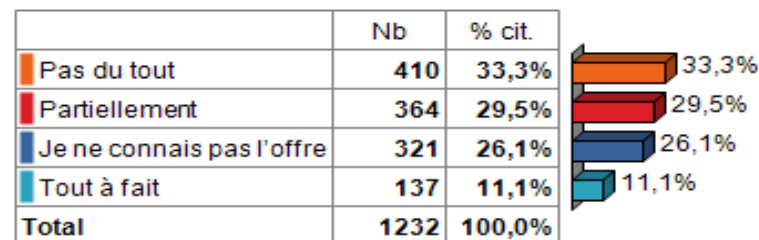




## Une accessibilité des transports publics jugée peu satisfaisante par les Aveyronnais

(difficultés liées à la lisibilité des offres existantes notamment : déficit d'information et de coordination)

17. Si vous ne possédez pas de véhicule, les transports publics (ligne régulière, transport à la demande) vous permettent-ils, à partir de votre domicile, d'accéder à l'ensemble des services qui vous sont utiles ?



## Transport ferroviaire : une accessibilité limitée

- Liaisons avec Paris peu optimales (7 à 8 h de train)
- Mais des efforts importants entrepris pour moderniser les lignes TER



## Transport aérien : une évolution des infrastructures et des destinations mais une accessibilité à l'aéroport qui fait défaut

- la ligne Paris-Rodez est gérée par un nouvel exploitant depuis janv. 2016. Principal objectif : baisser les tarifs (jugés trop élevés) et améliorer la qualité de desserte (retards, durée liaison,...) sur une ligne reconnue comme une ligne d'aménagement du territoire par l'Etat ;
- Intermodalité : aucune navette permet d'atteindre l'aéroport depuis le centre de Rodez (ou d'autres lieux du département).



## Les principaux enjeux et premières pistes d'amélioration

- **Coordination et amélioration de la lisibilité d'ensemble de l'offre, notamment en matière d'intermodalité** (meilleure coordination des différents modes : plateformes intermodales, navettes,...) et optimisation de la communication
- **Sensibilisation plus importante des Aveyronnais** à la pratique de nouveaux modes de déplacement : covoiturage,...

 **Contraintes :** *Multiplicité d'acteurs complexifiant la coordination de l'offre*



Expérience

**Chouette.mobi** : logiciel open source de référence pour **gérer et échanger des données de transport public**

Cible : collectivités, opérateurs, AOT, services de l'État, exploitants.



## CHOUETTE



ACCUEIL PRÉSENTATION UTILISER CHOUETTE INSTALLER DÉVELOPPEURS CLUB UTILISATEURS IRYS ENGLISH



Logiciel open source de référence pour gérer et échanger des données de transport public





## Maisons de Santé Pluri-professionnelles (MSP), l'Aveyron précurseur

- Plus d'une vingtaine sur le département (et 8 en projet), avec de nombreux avantages : mutualisation de locaux, ancrage de médecins en zone rurale, collaborations pluri-professionnelles, relais des dispositifs de l'ARS (ex : vaccination,...).
- Des partenariats : avec des structures associatives comme l'ADMR pour une coordination de terrain facilitée (concerne actuellement au moins 6 associations ADMR / projets en cours).
- Mais encore trop peu de consultations de spécialistes

## Maison de Services Au Public (MSAP), une 1<sup>ère</sup> expérimentation à la Cavalerie

- Inaugurée le 20 janvier 2016 dans un bureau de poste, avec 9 partenaires (La Poste, la CAF, la CARSAT, Cap Emploi AD-PEP 12, GrDF, le GRETA, la Mission Locale, la MSA, Pôle Emploi et Veolia Eau) ;
- Un faible retour d'expérience du fait de son caractère récent
- D'autres projets à l'étude.

## Points Infos Séniors (PIS), guichets uniques pour les Personnes Agées

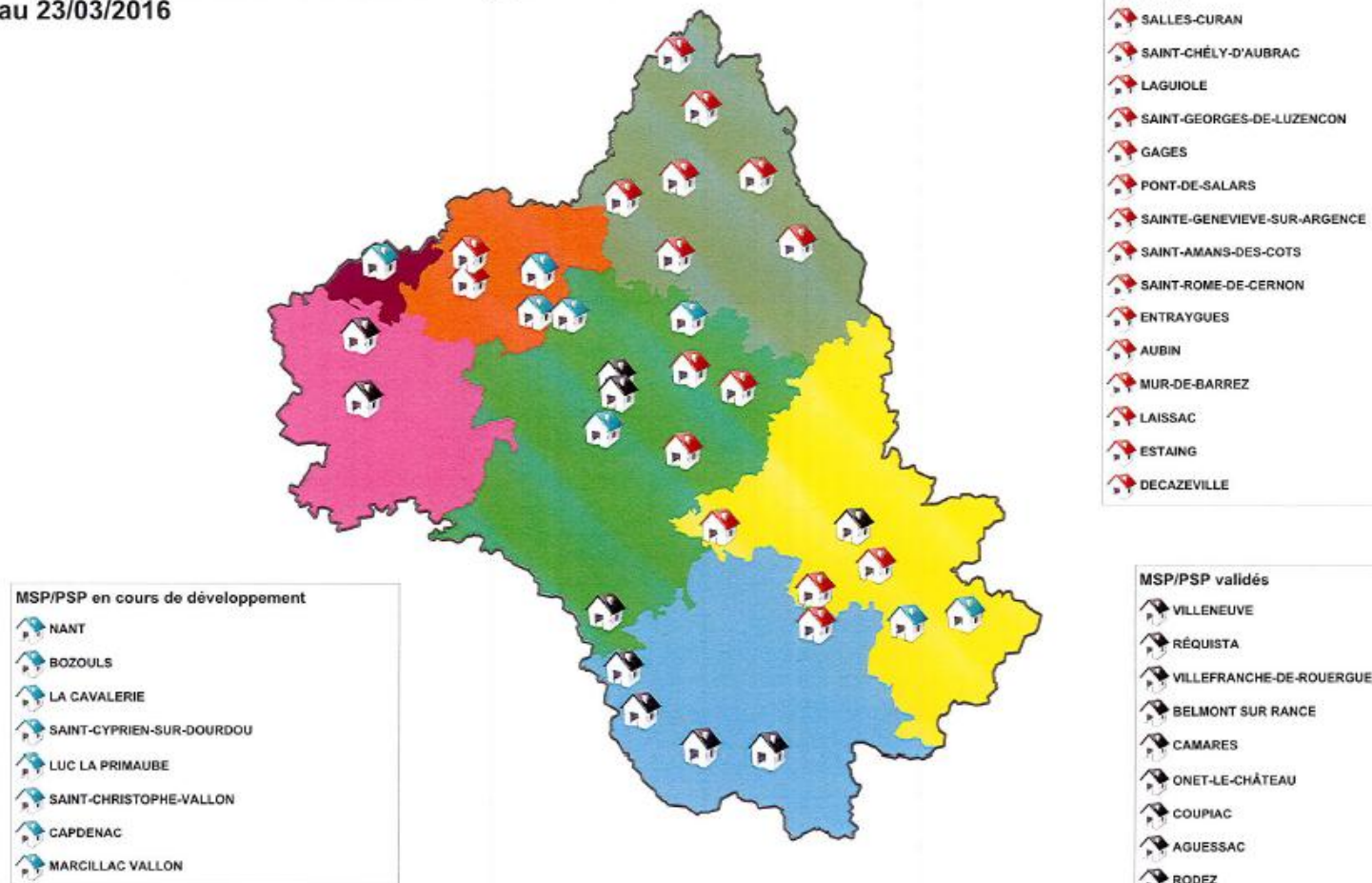
- Actuellement : 10 PIS couvrent 60% du territoire.
- Une réflexion en cours sur l'intégration de PIS dans des maisons de santé





## Des mutualisations nombreuses dans le domaine de la santé

Représentation cartographique des MSP/PSP  
ouverts, validés ou en cours de développement  
au 23/03/2016



Carte réalisée avec Cartes & Données - © Artique



## Les principaux enjeux et premières pistes d'amélioration

- **Développement organisé et coordonné des tiers-lieux répondants aux besoins actuels et futurs de la population.**

**Maisons de Santé Pluri-professionnelles** : renforcement des liens avec les principaux centres hospitaliers; organisation de permanences et consultations itinérantes de spécialistes dans les MSP (gynécologie, pédiatrie, cardiologie, ophtalmo,...).

**Maison de Services Au Public** : enjeux liés à formation des agents d'accueil et à la qualité des outils à disposition (îlot numérique, hotline pour contact avec agents professionnels de la CAF, MSA, ...).

**Points Infos Séniors** : informations à parfaire (de création récente, ils ne sont pas encore suffisamment connus).

**Espaces de co-working, FabLab, etc...** : accompagnement des nouveaux usages (télétravail, etc...)

### **Contraintes :**

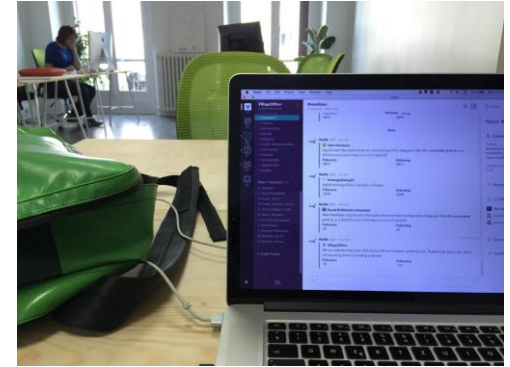


*Investissements/financements nécessaires.*

*Efficacité conditionnée à l'implication de l'ensemble des acteurs : élus, socio-professionnels,...*



**Coworking Rodez** : un espace de coworking associatif basé sur une communauté à forte identité, indépendante



## **Village numérique : Expérience menée à Arvieu**

- pôle multimédia (médiathèque, cyber-base et service aux associations)
- pépinière numérique (des bureaux connectés dans un bâtiment de caractère, standard téléphonique connexion ADSL)



1. Services de santé (hors PRS)
2. Education
3. Services au public du quotidien
4. Réseaux TIC
5. Mobilités et transports
6. Mutualisations

7. Services sociaux généralistes
8. Services sociaux publics spécifiques
9. Emploi
10. Sécurité
11. Services au public-Usage ponctuel
12. Culture, loisirs, sports



**Thèmes prioritaires  
territorialisés**



**Thèmes prioritaires  
transversaux**

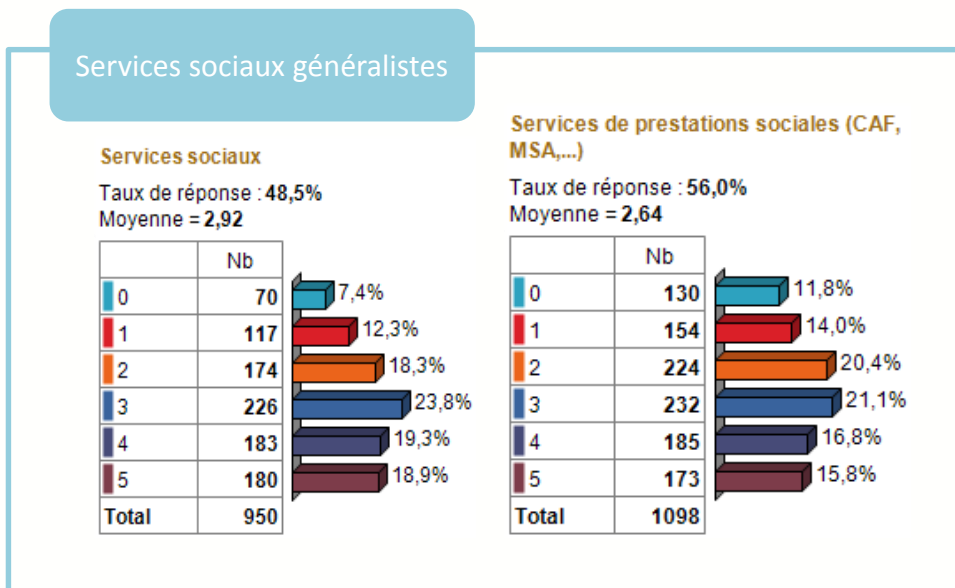


**Autres thèmes**

## Une couverture satisfaisante des principaux services sociaux,...

- **Couverture satisfaisante des centres d'actions sociales et médico-sociales** : à travers une organisation en 4 territoires couvrant l'ensemble du département et s'appuyant sur une analyse géographique de la précarité des territoires du département ;
- **Une bonne couverture des prestations de la CAF** (réparties en 13 sites : 1 siège, 3 antennes, 4 permanences, 5 relais d'informations) ;

**Mais une accessibilité qui gagnerait à être améliorée** : les Aveyronnais estiment en effet ces services « moyennement » accessibles (note de 2,9 et 2,6/5).



Une insatisfaction qui semble néanmoins plus liée à l'inadaptation des horaires d'ouvertures aux pratiques des aveyronnais qu'à l'absence d'équipements sur le territoire.







## - De nombreuses infrastructures pour les personnes âgées et handicapées

- taux d'équipement d'EPHAD **supérieur aux moyennes régionales et nationale** (151 lits pour 1 000 hab, contre 123 en Midi-Pyrénées et 113 en France).
- de **nouveaux modes d'accueil en plein essor** (accueillants familiaux, Pôles d'activités et de soins adaptés, habitat locatif regroupé,...)



## - Des prestations d'aides à domicile aujourd'hui accessibles à la majorité des Aveyronnais (via des prestations ADMR et ASSAD)



## - Une offre d'accueil petite enfance :

- « **offre individuelle** » : capacité théorique\* d'accueil chez un(e) assistant(e) maternel(le) de 37,6% (**supérieure à celles de la France métropolitaine** : 32,5%, du Tarn : 26,5% et du Tarn et Garonne : 34,5% ;
- « **offre collective** » (EAJE) : capacité théorique\* de 12% en Aveyron (**inférieure à celles relevées en France métropolitaine** : 16,5% et dans le Tarn : 19,7% ; mais supérieure à celles du Cantal: 9,3% et du Tarn et Garonne: 10,7%); Les zones périurbaines et les zones rurales isolées (sud Aveyron) sont principalement concernées.

## Un niveau de couverture acceptable au regard des besoins sur le département

- **Une implantation des agences dans les principaux bassins de vie urbains et des relais dans les territoires ruraux** (7 Points Relais Emplois; 1 MSAP; 6 permanences délocalisées de la ML)
- **Un faible taux de chômage** : l'Aveyron, comptait 17 527 et un taux de chômage de 7,5% au dernier trimestre 2015, soit un taux inférieur aux taux régionaux et nationaux (10,3% en Midi-Pyrénées ; 14,2% en Languedoc-Roussillon ; 10% en France métropolitaine, selon l'INSEE).
- **Une dématérialisation croissante** qui rend moins essentielle la présence physique
- **Un besoin d'accompagnement des plus fragiles** (zones de plus forte précarité : périphérie Decazeville, Villefranche, Sud Aveyron....)



## Un bon niveau de maillage en matière de services de sécurité

- **Satisfaction globale en matière d'accessibilité des services de sécurité** (d'après l'enquête : pompiers à la 5<sup>ème</sup> place / gendarmerie à la 11<sup>ème</sup> place sur 31).
- **Un Service départemental d'incendie et de secours (SDIS) qui couvre 96 % de la population en moins de 20 min** avec une capacité de réponse rapide et une logique de mutualisation du corps départemental et / ou interdépartemental.  
... **Mais des zones de faibles densités qui compliquent l'organisation des secours aux personnes et aux biens.**



- **Un maillage dense des services de gendarmerie, avec un redéploiement récent** (fermetures de casernes, selon 2 critères : densité de la population et situation du territoire au regard de la délinquance)



# 11 – Services au public-Usage ponctuel



## ➤ Une rationalisation des centres de finances d'ores et déjà engagée

- **Un usage des services du Trésor public déjà en partie dématérialisé** : 2<sup>ème</sup> rang des plus utilisés via internet (après la banque)
- **... mais des attentes en ce qui concerne les jours et horaires d'ouverture des sites physiques** : usagers accordant une note moyenne de 2,3 sur 5 en matière d'adaptation des jours-horaires d'ouverture.
- **Un maintien vécu comme important dans les zones rurales ou de plus grande précarité** : comme relai de proximité, notamment pour garantir la qualité du conseil aux collectivités locales



## ➤ Un développement en cours des Points d'Accès au Droit (PAD) : 3 déjà créés (ouverts 2 fois par mois) et consultations d'auxiliaires de justice (1 fois par mois)

## ➤ Une large palette d'activités physiques et sportives :

- Plus de 70 disciplines proposées par un millier de clubs
- Quelques territoires moins bien dotés (zones peu denses: Aubrac, Levézou, Larzac...), des difficultés d'accès en ville (forte demande simultanée ; parc d'équipements vieillissant)
- Des mutualisations nécessaires : à l'échelle intercommunale (entretien et gestion des équipements), départementale, voire interdépartementale



## ➤ De nombreux équipements/spectacle vivant, mais une offre culturelle inégale :

- Maillage équilibré autour des pôles vis-à-vis des salles de spectacle.
- Des territoires en déficit vis-à-vis des manifestations culturelles (Nord-Est et Sud-Ouest).
- Un réseau de bibliothèques rurales en cours de renforcement / Quelques secteurs en déficit (Larzac, Laissagais, Séveragais).



# Ce qu'il faut retenir du diagnostic

Les enjeux clefs sur le département



## Enjeux clefs sur le département

### ➤ Enjeu n°1 : les services de proximité, anticipation des pratiques nouvelles et des déficits à venir.

- Pas de déserts en Aveyron mais des fragilités locales et des incertitudes sur l'avenir (densité médicale, effectifs scolaires, petits commerces...)
- Des pôles de services/centres-bourgs à conforter comme relais de proximité, garants de l'attractivité locale, de l'animation des zones rurales et du maintien des liens intergénérationnels (coprésence d'enfants/actifs/séniors).



Réunion territoriale – Millau  
Production brute des participants  
Exercice prospectif à 2025

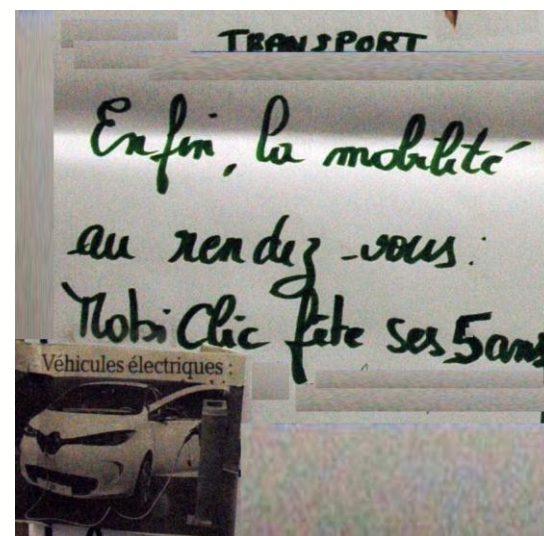


## Enjeux clefs sur le département

### ➤ Enjeu n°2 : une amélioration de la qualité de l'offre adaptée aux modes de vie contemporains.

- **Qualité de service à élever** en matière d'accès au TIC, d'accessibilité aux transports, d'information sur les services existants et optimisation des liens avec les pôles stratégiques (hôpitaux, administrations...)
- **Adaptabilité des horaires d'ouverture** fortement sollicitée au regard des contraintes des actifs (matin/soir).
- **Ajustement de l'offre aux populations et aux territoires** (veille auprès des seniors, services itinérants, livraisons en zone peu dense, etc...)

**La Gazette** 2025



*Réunion territoriale – Lioujas  
Production brute des participants  
Exercice prospectif à 2025*





## Enjeux clefs sur le département

### ➤ Enjeu n°3 : l'appropriation des nouvelles pratiques et des nouveaux usages par les Aveyronnais

- **Une dématérialisation croissante de services par les opérateurs dans un souci d'optimisation** (ex : télé-déclaration des impôts, télé-procédures pour les services sociaux, services bancaires, emploi)
- **Essor de nouveaux usages** (transport à la demande, co-voiturage, télémédecine...) **et demande croissante d'information en temps réel** (transports, administrations...)
- **Un réel besoin d'accompagnement** à la pratique dans le cadre de sessions individuelles de formation (en particulier pour les populations les plus fragiles et dépendantes en situation de vulnérabilité sociale et financière).

La Gazette 2025



*Réunion territoriale – Lioujas  
Production brute des participants  
Exercice prospectif à 2025*

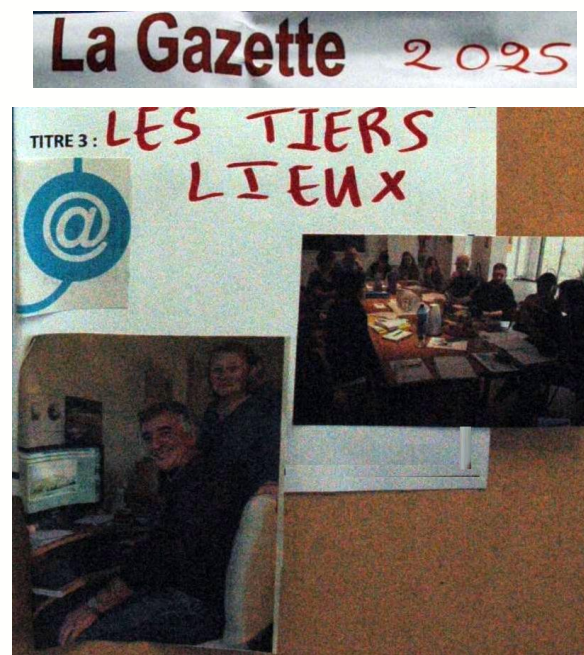




## Enjeux clefs sur le département

### ➤ Enjeu n°4 : la consolidation et le développement coordonnés des démarches de mutualisation dans un cadre réfléchi.

- Une **amélioration nécessaire de la communication** autour de ces démarches (PIS, MSAP, intégration de services à domicile dans les MSP, partage de locaux hors maisons de services, etc...) pour un impact décuplé et une exemplarité.
- Une **formation dans la durée/ une stabilité des agents d'accueil** d'autant plus importante que le nombre de partenaires engagés est grand et que les territoires évoluent (arrivées de nouvelles populations, etc...).

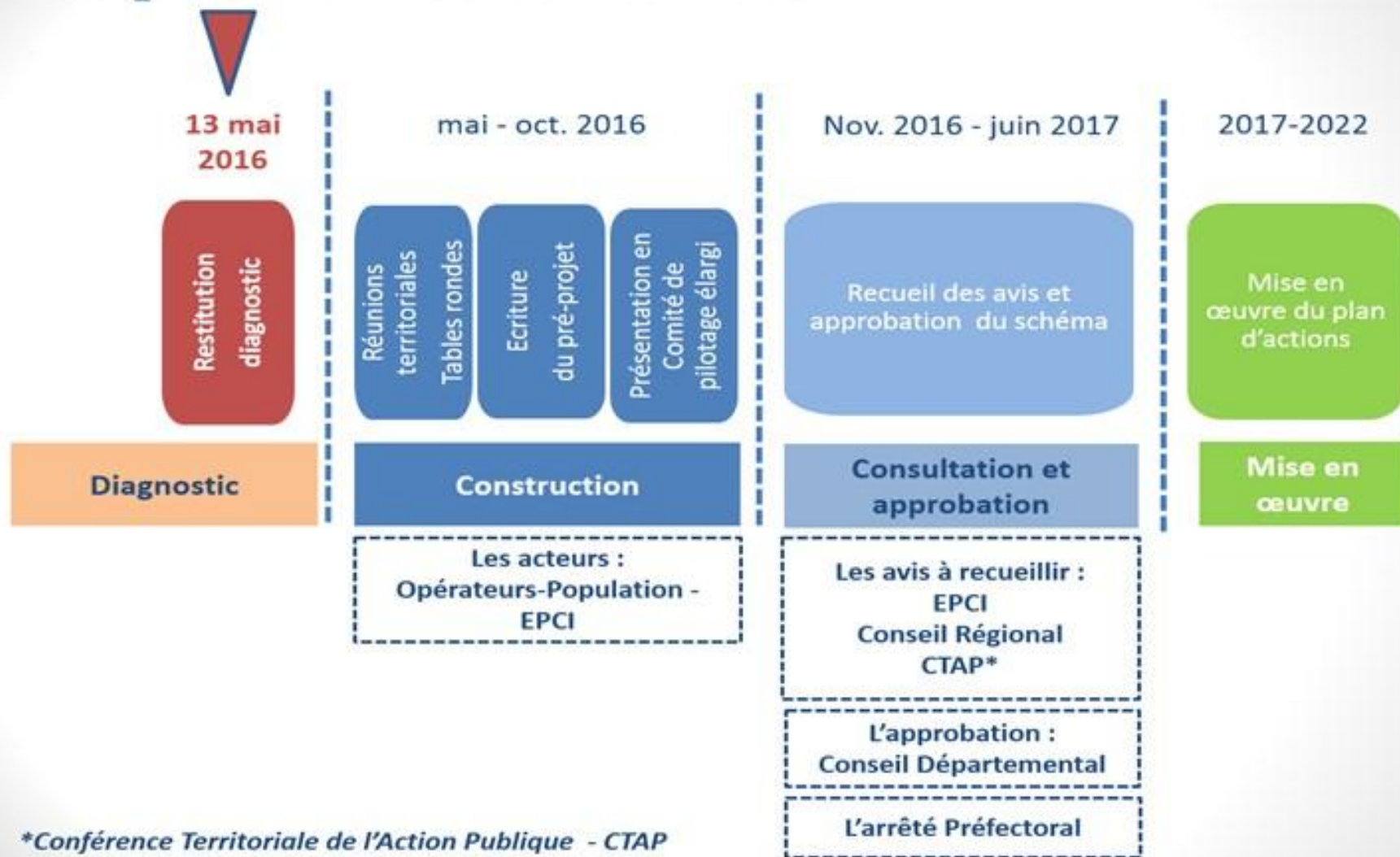


*Réunion territoriale – Millau  
Production brute des participants  
Exercice prospectif à 2025*



**IV. Engagement de la PHASE 2 :  
Elaboration des actions  
et organisation de la gouvernance**

## Les prochaines échéances



\*Conférence Territoriale de l'Action Publique - CTAP



Objectifs : **Identifier et hiérarchiser les actions à inscrire dans le SDAASP en associant des opérateurs à la rédaction des actions... et à la mise en œuvre du schéma.**

## Temps 1

### 3 Réunions territoriales

- **SANTE** (hors PRS)
- **EDUCATION**
- **SERVICE DE PROXIMITE**



Lioujas (13/06)  
Villefranche de Rouergue (14/06)  
Millau (15/06)

## Temps 2

### 1 Réunion départementale

- **RESEAUX TIC**
- **TRANSPORT**
- **MUTUALISATION**



Rodez (29/06)



Sous la présidence du **Préfet** de l'Aveyron et du **Président du Conseil Départemental**, un **comité de pilotage** réunissant :

- la représentation des **communautés d'Agglomération et de Communes**,
- les syndicats mixtes des Parcs Naturels Régionaux (**PNR**), des Schémas de Cohérence Territoriale (**SCoT**), des Pôles d'Equilibres Territoriaux et Ruraux (**PETR**).

**Rôle** : Réunir les acteurs du territoire et animer la mise en œuvre du SDAASP.

**Une gouvernance évolutive** :

- à construire de manière itérative
- à adapter en fonction des thèmes (association des opérateurs et des usagers à l'écriture et au portage des actions à mettre en œuvre)

## Les 10 enseignements du diagnostic

- 1 - Un sujet « l'accès aux services » qui mobilise les Aveyronnais : une forte participation à l'enquête habitants
- 2 - Une mobilisation significative des acteurs locaux lors des réunions territoriales
- 3 - L'Aveyron est un département plutôt bien positionné en terme de services au public
- 4 - Des questionnements pour l'avenir et des contraintes à prendre en compte
- 5 - Six thèmes de services à traiter en priorité
- 6 - Un schéma pour travailler sur la qualité, l'innovation et la mutualisation
- 7 - Une démarche impliquant les acteurs locaux
- 8 - Une démarche adaptative et itérative
- 9 - Une coopération efficace des services de l'Etat et du Conseil Départemental
- 10 - Une feuille de route commune pour mener les politiques territoriales



L'ensemble des documents sont  
téléchargeables sur les sites :  
[aveyron.fr](http://aveyron.fr) et [aveyron.gouv.fr](http://aveyron.gouv.fr)  
Rubrique « Aménagement du territoire »



Siège : Tour Polygone - 265, avenue des États du Languedoc - 34000 MONTPELLIER - Tel : 04 67 02 29 02  
Bureaux Paris : 4, avenue de l'Opéra - 75001 PARIS - Tel : 01 42 60 49 08  
[contact@edater.fr](mailto:contact@edater.fr) [www.edater.fr](http://www.edater.fr)