

LES ESPACES NATURELS SENSIBLES DE L'AVEYRON



GUIDE DE VISITE

ENSEMBLE,  
PRESERVONS NOS

ESPACES  
NATURELS  
SENSIBLES



# LA RESERVE DE CHASSE DU CAUSSE COMTAL



Retrouvez le blog  
de la biodiversité en Aveyron sur :

[aveyron.fr](http://aveyron.fr)

L'AVENIR, L'AVEYRON

L'Aveyron attractif

LE ROLE DU CONSEIL GENERAL	P.3
PRESENTATION	P.4
LES HABITATS	P.5
LA FAUNE, LA FLORE	P.6,7
LES PELOUSES SECHES	P.8
LE QUIZ	P.9
POUR TOUT SAVOIR	P.10
RECOMMANDATIONS	P.11



# LA RESERVE DE CHASSE DU CAUSSE COMTAL

## UNE DEMARCHE DE DEVELOPPEMENT DURABLE



Un espace naturel sensible est caractérisé par l'intérêt de son patrimoine naturel ou par les menaces qui peuvent peser sur lui. Il a une double vocation : la conservation et la valorisation des espaces remarquables.

En oeuvrant à la création, la protection et la découverte de ces espaces, le Conseil général s'inscrit dans une démarche de développement durable du département aveyronnais.

**PROTEGER  
VALORISER**

## ➤ UNE PRIORITE POUR L'AVEYRON



L'Aveyron possède un patrimoine naturel d'une grande richesse, très largement marqué par les activités humaines qui ont permis des évolutions harmonieuses de nos paysages.

Ce patrimoine reste néanmoins souvent fragile, soumis à des contraintes qu'il convient de maîtriser si l'on ne veut pas courir le risque de déséquilibres nuisibles.

C'est la chance du département de pouvoir aujourd'hui prendre cet héritage partagé en exemple du développement durable des territoires.

En s'engageant dans la politique des Espaces naturels sensibles, le Conseil général souhaite faire œuvre de pédagogie, notamment auprès des jeunes.

En comprenant mieux les milieux dans lesquels s'organise notre vie quotidienne et nos activités, nous apprenons à les protéger et à les valoriser.

Les Espaces naturels sensibles témoignent de cette volonté, clairement exprimée dans le programme du Conseil général, de construire l'avenir de l'Aveyron sur la base de la qualité de vie que constitue une ruralité moderne, innovante et solidaire, respectueuse de son environnement.

Jean-Claude Luche  
Président du Conseil Général de l'Aveyron

La réserve de chasse du Causse Comtal est située sur le causse Comtal près de Rodez. D'une superficie de 100 ha, le site présente une grande diversité faunistique et floristique. Dans le cadre de la politique départementale des espaces naturels sensibles, la commune de La Loubière a souhaité s'engager dans un projet de mise en valeur du territoire de la réserve de chasse du Causse Comtal en 2008.

### La gestion du site

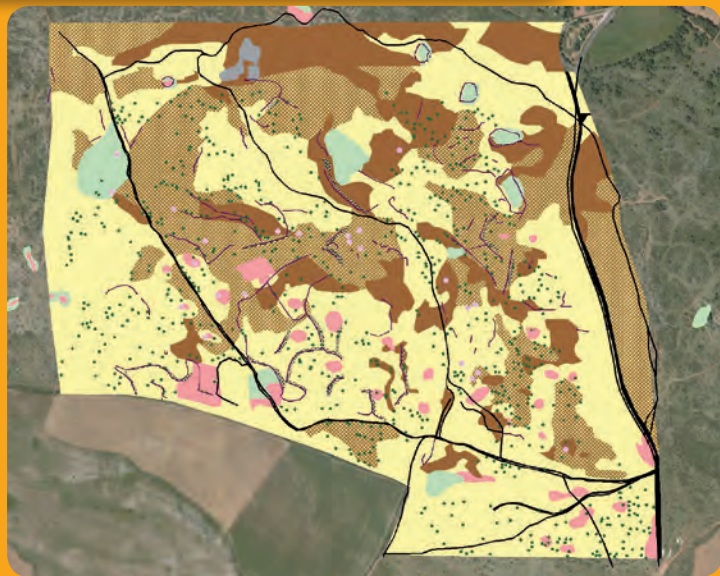
La Fédération départementale des chasseurs de l'Aveyron, gestionnaire du site, a effectué un état des lieux en 2005 pour réaliser des travaux d'entretien du milieu naturel favorables à la faune, notamment pour la Perdrix rouge. Plusieurs structures (Conservatoire régional des espaces naturels de Midi-Pyrénées, LPO Aveyron, Conservatoire botanique pyrénéen...) ont précisé les enjeux naturalistes du site. La grande majorité des espèces d'intérêt patrimonial identifiées sur le site recherchent les milieux ouverts et subissent la fermeture naturelle des milieux. Les mesures de gestion se sont donc orientées vers la réouverture de ces milieux. Ainsi, des coupes des arbustes ont été réalisées en 2006 et 2007. L'entretien après les travaux est effectué grâce à deux éleveurs locaux qui reviennent faire pâturer leurs brebis sur le site. Les cartographies des habitats réalisées en 2005 (avant les travaux) et en 2010 (après les travaux) montrent la réouverture conséquente des milieux. Le suivi des différents groupes d'espèces présentes sur le site semble montrer que ces travaux ont été favorables aux espèces d'intérêt patrimonial. D'autre part, des panneaux de sensibilisation ont été mis en place aux deux entrées principales du site et des nichoirs ont été installés pour favoriser la reproduction de la Huppe fasciée et du Torcol fourmilier.



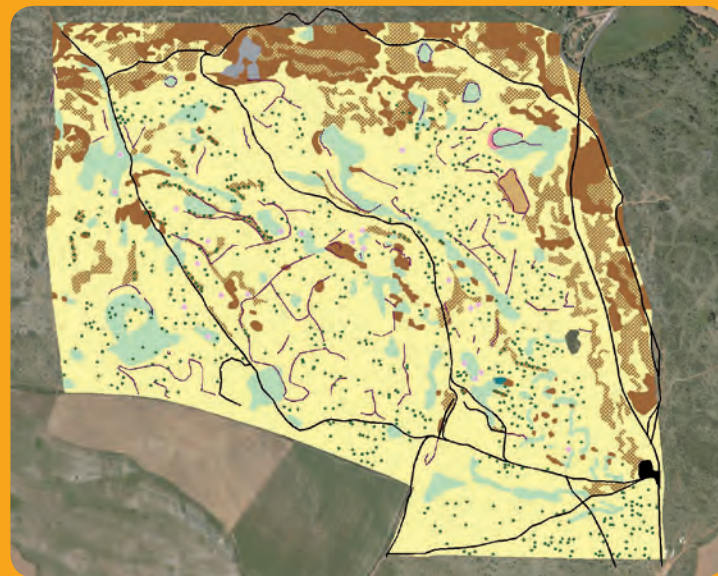
Perdrix rouge.

### ➤ LE SAVIEZ VOUS ?

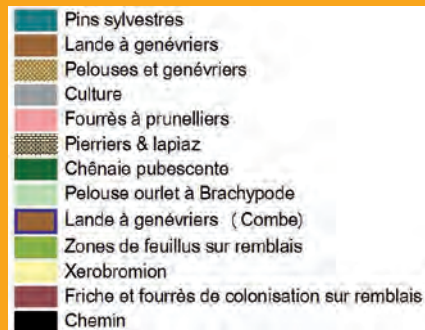
Les activités agricoles et pastorales ont permis de maintenir la diversité des paysages aveyronnais. Leurs évolutions récentes liées à l'exode rural, aux multiples réformes de la politique agricole commune, à la mécanisation et aux regroupements d'exploitations ont conduit bien souvent aux changements des pratiques agricoles. Aujourd'hui, les menaces qui pèsent sur les pelouses sèches sont bien connues : la déprise agricole et l'intensification des pratiques agricoles sont deux facteurs de la disparition de ces milieux.



2005



2010



## 6 LA FAUNE, LA FLORE

### Le Sénéçon de Rodez

Plante vivace avec des inflorescences composées de trois à dix capitules jaune vif, de taille relativement grande (4 à 5 cm), cette espèce endémique française n'est connue qu'en Aveyron (plusieurs stations sur le causse Comtal) et en Charente-Maritime. La réserve de chasse du Causse Comtal abrite l'une des rares stations connues de cette plante.

### le Traquet motteux

Espèce typiquement caussenarde en Aveyron, il est très commun sur le Causse du Larzac et le Causse Noir. Les populations du causse Comtal sont en revanche très réduites (quelques dizaines de couples seulement). Il construit un nid d'herbes sèches, de mousse et de lichens dans un trou de rocher ou de mur, ou encore un terrier de lapin. Sur le site, la population nicheuse est estimée à deux ou trois couples. Cette espèce est en forte régression en France, d'où son classement à la liste rouge nationale des espèces menacées.



## 7 LA FAUNE, LA FLORE

### la Huppe fasciée

Oiseau emblématique des causses et bocages aveyronnais, la Huppe fasciée est observée régulièrement sur le site. Une famille avec des jeunes volants est même notée en 2010. C'est peut-être la pose de niochirs spécifiques dans les Pins sylvestres de la réserve de chasse en 2008 qui lui a permis de se reproduire sur le site.



### l'Oedicnème criard

L'Oedicnème criard est très présent sur le causse Comtal dont il est une des espèces emblématique. Connue localement sous le nom de « Touroulis », ce limicole terrestre recherche les milieux à végétation rase et clairsemée, cette espèce ne nichait pas sur le site avant la mise en place des actions de gestion car les milieux étaient recouverts de buissons. Actuellement, la population nicheuse sur le site est de un ou deux couples.



### l'Hermite

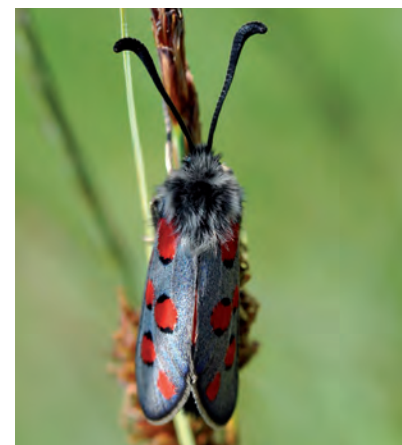
Assez répandu en région méditerranéenne, l'Hermite est un papillon recherchant les pelouses sèches rases avec un fort pourcentage de sol nu caillouteux. Il s'agit de l'un des papillons qui a connu le plus fort déclin en France en raison de la destruction de son habitat et surtout par l'embroussaillage consécutif à l'abandon de l'élevage ovin extensif.



### la Zygène cendrée

La Zygène cendrée, protégée au niveau national, est une espèce calcicole et thermophile qui habite les causses et zones steppe-piques ainsi que les cotteaux secs à riche végétation herbacée et les prairies

fleuries sèches en zone légèrement forestière. Elle est présente dans le midi méditerranéen et, en Aveyron, on la trouve en petites colonies localisées sur le causse Comtal jusque dans le sud du département.



## Les enjeux des pelouses sèches

Les pelouses sèches occupent de vastes superficies. Ce sont des milieux sensibles à l'abandon et à la fermeture, au surpâturage et au piétinement qui favorisent les espèces de moindre intérêt. Les pelouses sèches ont été utilisées pendant plusieurs millénaires par les bergers qui les ont maintenues ouvertes par le pastoralisme. A partir de la seconde guerre mondiale, les pelouses sèches ont été progressivement délaissées en raison de leur trop faible productivité. Aujourd'hui la prise en compte des pelouses sèches est devenue une source d'enjeux multiples :

- Valeur écologique : connaissance scientifique approfondie du milieu et de ses espèces naturelles
- Valeur culturelle : témoin de pratiques culturelles et pastorales issue d'un long héritage. En tant que milieux ouverts, elles contribuent à la diversité et à la qualité des paysages.
- Multi usage de ce milieu : fréquentées par de nombreux usagers : randonneurs, chasseurs, naturalistes, touristes...



Pâturage ovin sur la réserve de chasse.



1. Combien d'espèces d'oiseaux ont été recensées sur le site ?
2. Comment le site est-il entretenu après la réouverture des milieux ?
3. Quel est l'espèce d'oiseau emblématique du causse Comtal ?



Pie-grièche écorcheur.

## JOUONS UN PEU

Réponses :  
Question 1 : 71  
Question 2 : Par le pâturage  
Question 3 : l'Oedipnème criard

## LE VOCABULAIRE DE LA RESERVE DE CHASSE

**Pastoralisme** : Elevage de ruminants (vaches, moutons...) sur des terres faiblement productives dont la végétation naturelle est utilisée comme unique ou principale source de nourriture.

**Limicole** : se dit des petits échassiers tels que les vanneaux, les pluviers, les bécasseaux, les chevaliers...  
Endémique : qualifie une espèce native d'une région déterminée et que l'on ne trouve pas ailleurs en site naturel.

**Calcicole** : se dit d'une espèce qui recherche ou habite les lieux sur sol calcaire.

**Thermophile** : se dit d'une espèce qui recherche ou habite les lieux chauds.

**Développement durable** : C'est « un développement qui répond aux besoins des générations actuelles sans compromettre la capacité des générations futures de répondre aux leurs. », 1987, Rapport de Brundtland



Doline restaurée.

## QUELQUES CHIFFRES

**71** espèces d'oiseaux ont été identifiées sur le site.

**600** m, c'est l'altitude moyenne du site

**4**, c'est le nombre de nichoirs qui ont été installés sur le site pour favoriser la reproduction de la Huppe fasciée et du Torcol fourmilier

## 11 RECOMMANDATIONS

La nature aveyronnaise vous accueille.  
Respectez là et protégez là en adoptant une attitude responsable :



Ne rien jeter



Ne rien cueillir



Tenir les chiens  
en laisse



Feux interdits



Rester sur  
les chemins



Observer la faune  
en silence



Non accessible  
aux personnes  
à mobilité réduite



# PRESERVONS NOS ESPACES NATURELS



ENSEMBLE,  
PRÉSERVONS NOS

ESPACES  
NATURELS  
SENSIBLES



Retrouvez le blog  
de la biodiversité en Aveyron sur :  
**aveyron.fr**

# L'AVENIR, L'AVEYRON

## L'Aveyron attractif

En partenariat avec :



Crédits photos et iconographies: Conservatoire régional des espaces naturels de Midi-Pyrénées, LPO Aveyron, Thierry Vergély, Leslie Campourcy, Régis Gomes, François Legendre, Francis Bonnet, Gaël Marceny, Conseil général de l'Aveyron