

LES ESPACES NATURELS SENSIBLES DE L'AVEYRON



GUIDE DE VISITE

ENSEMBLE
PRÉSERVONS NOS

ESPACES
NATURELS
SENSIBLES



LA LANDE DE LA BORIE



Retrouvez le blog
de la biodiversité en Aveyron sur :
aveyron.fr

L'AVENIR, L'AVEYRON

L'Aveyron attractif

LE ROLE DU CONSEIL GENERAL	P.3
PRESENTATION	P.4
LES PELOUSES SECHES	P.5
LA FAUNE	P.6
LA FLORE	P.7
ET L'HOMME DANS TOUT CA	P.8
LE QUIZ	P.9
POUR TOUT SAVOIR	P.10
RECOMMANDATIONS	P.11

LA LANDE DE LA BORIE

Clapas



Immortelles



Gazé



UNE DEMARCHE DE DEVELOPPEMENT DURABLE



Un espace naturel sensible est caractérisé par l'intérêt de son patrimoine naturel ou par les menaces qui peuvent peser sur lui. Ils ont une double vocation : la conservation et la valorisation des espaces remarquables.

En oeuvrant à la création, la protection et la découverte des ces espaces, le Conseil général s'inscrit dans une démarche de développement durable du département.

**PROTEGER
VALORISER**

➤ UNE PRIORITE POUR L'AVEYRON



L'Aveyron possède un patrimoine naturel d'une grande richesse, très largement marqué par les activités humaines qui ont permis des évolutions harmonieuses de nos paysages.

Ce patrimoine reste néanmoins souvent fragile, soumis à des contraintes qu'il convient de maîtriser si l'on ne veut pas courir le risque de déséquilibres nuisibles.

C'est la chance du département de pouvoir aujourd'hui prendre cet héritage partagé en exemple du développement durable des territoires.

En s'engageant dans la politique des Espaces Naturels Sensibles, le Conseil général souhaite faire œuvre de pédagogie, notamment auprès des jeunes.

En comprenant mieux les milieux dans lesquels s'organise notre vie quotidienne et nos activités, nous apprenons à les protéger et à les valoriser.

Les Espaces Naturels Sensibles témoignent de cette volonté, clairement exprimée dans le programme du Conseil général, de construire l'avenir de l'Aveyron sur la base de la qualité de vie que constitue une ruralité moderne, innovante et solidaire, respectueuse de son environnement.

Jean-Claude Luche
Président du Conseil Général de l'Aveyron



La lande de la Borie est située à l'extrême ouest du département, à moins de 10 km de Villefranche-de-Rouergue sur la commune de La Rouquette. Ici, on est loin des vastes plâtitudes calcaires. Le Causse de la Rouquette présente plutôt un relief accidenté où les cours d'eau ont taillé leur chemin dans la roche. Les pelouses sèches parfois squelettiques et les dalles rocheuses affleurantes marquent fortement le paysage de leur empreinte. Quand l'épaisseur du sol le permet, les versants boisés traduisent l'abandon déjà ancien des pentes. Ailleurs, les buis et les genévriers gagnent sur les pelouses et annoncent la forêt de demain. L'ensemble véhicule une ambiance assez « sauvage » proche d'une certaine naturalité préservée et emblématique des causses. Rien d'étonnant à ce que la Lande de la Borie fasse partie du Réseau Natura 2000 et de la politique Espaces Naturels Sensibles.



UN PEU DE GEOLOGIE

La commune de La Rouquette est essentiellement concernée par les calcaires du Lias, caractéristiques des avants causses. Les trois formations géologiques qui y dominent sont les dolomies de l'Hettangien (environ -200 millions d'années), des argilites et du grès situés principalement sur les zones de forte pente et enfin des formations de calcaire gréseux du Sinémurien (environ -200 millions d'années, mais plus récent que l'Hettangien) principalement sur la rive gauche de l'Assou.



Les pelouses sèches se présentent comme des hautes herbes plus ou moins denses, d'une tonalité générale vert-jaunâtre, où dominent des graminées. Il s'agit d'une pelouse qui, dans son aspect typique, laisse fréquemment voir le sol. On note de nombreux « trous d'herbe » tantôt liés à la pente et à l'instabilité du substrat, tantôt du fait de la roche qui affleure. D'ailleurs, sur les fortes pentes, le minéral semble largement dominer et le végétal est réduit à sa plus simple expression. Il est vrai que des sols rocailleux, squelettiques et très pauvres en matière organique ne sont pas très favorables pour la flore.

Adaptées à la chaleur et à la sécheresse

Mais si l'on prend la peine de parcourir ce paysage minéral, on y croise une végétation parfaitement adaptée à la chaleur et à la sécheresse. En effet, pour subsister, les plantes doivent disposer de systèmes racinaires puissants pour trouver de l'eau et trouver des adaptations à la sécheresse. Ainsi, certaines plantes ont développé des feuillages vernissés ou des feuilles de petite taille pour limiter l'évapotranspiration. Dans la même optique d'autres se sont parées de poils, quand d'autres encore, sont devenues crassulescentes pour emmagasiner l'eau...la plupart ont également choisi de mener une vie d'ascète permettant de ne pas subir la concurrence de plantes plus gourmandes souvent bien plus grandes.

Ces pelouses sont certainement parmi les plus riches en espèces spécialisées et adaptées à des conditions de vie très difficiles.

Localement, la présence de sols relativement profonds et des pentes faibles, a permis la mise en culture. Ailleurs, sur les pentes, les pelouses souffrent de l'abandon du pacage ovin. Elles connaissent alors une dynamique favorable au développement de végétaux ligneux qui, années après années, occupent l'espace et annoncent les formations forestières de demain.



Le Lézard ocellé (*Timon lepidus*) est le plus grand lézard d'Europe. D'une tonalité générale vert-jaunâtre, il se distingue aisément de ses congénères par sa taille imposante (jusqu'à 75 cm avec la queue). Toutefois, cela ne l'empêche pas d'être particulièrement discret et difficile à observer. Si vous avez la chance de croiser sa route, ce qui revient bien souvent à le voir détalier avec fracas à votre approche, alors armez-vous de patience et attendez le plus discrètement du monde, peut-être pointerait-il à nouveau le bout de son museau. Outre sa taille, on ne peut le confondre avec le lézard vert. En effet, comme son nom l'indique, l'ocellé possède sur les côtés de son corps des ocelles bleu turquoise cernés de noir. À l'arrière de la tête, une macule noire permet également de l'identifier.

Lézard ocellé adulte



Lézard ocellé juvénile

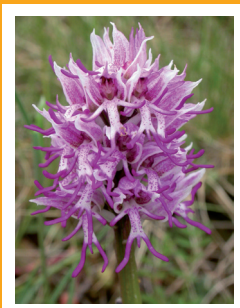
Le pistachier térébinthe (*Pistacia terebinthus* L.) est un arbrisseau de 2 à 5 mètres, à l'odeur résineuse très prononcée. Son feuillage caduc prend une teinte rougeâtre au début de son développement. Attention, point de pistaches à griller ici... Toutefois le Térébinthe sert souvent de porte-greffe au pistachier vrai (*Pistacia vera*) duquel proviennent les célèbres pistaches servant à l'apéritif ou utilisées en pâtisserie. De la sève du Pistachier térébinthe on extrait l'essence de Térébenthine.



Les orchidées sont très présentes sur le site. Près de 30 espèces différentes ont été inventoriées. Gageons qu'il y en a plus encore ! Ainsi le promeneur attentif pourra observer bon nombre d'espèces aux noms évocateurs comme : l'Orchis pyramidal (*Anacamptis pyramidalis*), l'Orchis bouc (*Himantoglossum hircinum*), l'Orchis homme-pendu (*Orchis anthropophora*), l'Orchis mâle (*Orchis mascula*), l'Orchis militaire (*Orchis militaris*), l'Orchis pourpre (*Orchis purpurea*), l'Orchis brûlée (*Orchis ustulata*), l'Orchis singe (*Orchis simia*), l'Orchis morio (*Orchis morio*), l'Ophrys bécasse (*Ophrys scolopax*), l'Ophrys jaune (*Ophrys lutea*), l'Ophrys abeille (*Ophrys apifera*), l'Ophrys mouche (*Ophrys insectifera*), l'Epipactis rouge sombre (*Epipactis atrorubens*), Limodore à feuilles avortées (*Limodorum abortivum*), Spiranthe d'automne (*Spiranthes spiralis*)...

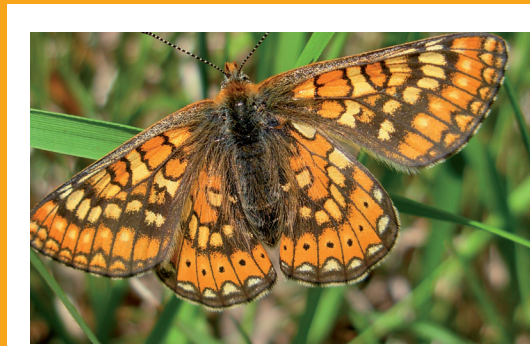


Ophrys jaune



Orchis singe

Le Damier de la succise (*Euphydryas aurinia*), qui est un papillon en régression au niveau national, affectionne les prairies hygrophiles des landes de la Rouquette. Sa plante hôte, sur laquelle pond la femelle, est généralement une scabieuse (*Succisa pratensis* ou *Scabiosa columbaria*). Il vole généralement de mai à juillet.



L'EMPREINTE DES BERGERS

La présence humaine y est très peu marquée mais bien présente. En effet, pour le promeneur distrait, la cause s'apparente à de vastes étendues d'herbes sèches piquetées de genévriers. Mais pour qui veut bien prendre le temps de l'analyser, de regarder, le paysage nous parle du passé, du présent et aussi du futur. L'empreinte de l'Homme est partout, les pierriers, les murs de pierres sèches, les bergeries, les cazelles témoignent qu'il a entretenu avec son environnement des relations étroites, aujourd'hui révolues.

Les cazelles servaient d'abri aux bergers, les murets remplaçaient les clôtures pour faciliter le gardiennage des bêtes, et les pierriers en disent long sur le courage des anciens qui ont déplacé toutes ces pierres qui encombraient les parcelles pour pouvoir cultiver les seuls endroits avec un peu d'épaisseur de terre. Aujourd'hui, seuls quelques agriculteurs continuent courageusement de faire paître leurs bêtes sur ces terres ingrates. Malheureusement, lentement, années après années, les parcours se referment sous l'impulsion de végétaux ligneux conquérants comme le Genévrier et le Buis. C'est une particularité du paysage que d'évoluer sans cesse sous l'impulsion des pratiques actuelles et de l'abandon des pratiques anciennes, tout en conservant longtemps les traces du passé. A vous de prendre le temps de chercher et lire ces traces !



Cazelle

LE SAVIEZ VOUS ?

Les milieux ouverts, lorsqu'ils ne sont plus entretenus par l'Homme (pâturage, fauche...) se ferment progressivement. En effet, la flore s'exprime selon une logique « guerrière » où les espèces végétales dévoilent leurs atouts pour conquérir l'espace. La nature a horreur du vide ! Le vieil adage prend ici tout son sens. En effet, les plantes doivent tout d'abord s'établir, (ce qui sous-entend germer puis pousser) se reproduire (c'est-à-dire, fleurir et fructifier) et pérenniser l'espèce (donc disperser leurs graines). Selon qu'elles soient gourmandes, ascètes, ligneuses, volubiles ou conquérantes, les plantes développent des stratégies pour occuper l'espace. Dans ce combat pour l'eau et la lumière, il faut surtout voir une volonté de maintenir l'espèce plus qu'un plan de conquête spatiale. On comprend mieux, malgré la lenteur de ses mutations, que le paysage n'est pas statique mais plutôt inscrit dans une sorte d'équilibre dynamique dont l'échelle de temps dépasse souvent celle d'une vie humaine. C'est bien connu, nous avons la montre et la nature a le temps !



1. Saurez-vous reconnaître le lézard ocellé adulte ?



A



B



C



D

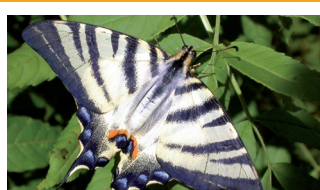
2. Parmi ces papillons, lequel est le Damier de la Succise?



A



B



C

JOUONS UN PEU

Réponses :
Question 1 : A : Lézard des murailles, B : Lézard Vert, C : Lézard ocellé, D : juvénile de lézard ocellé
Question 2 : A : Damier de la Succise, B : Paon du jour, C : Demi deuil

LE VOCABULAIRE DE LA LANDE DE LA BORIE

Volubile : se dit d'une plante capable de s'enrouler sur un support voisin.

Xérique : Se dit d'un milieu caractérisé par la sécheresse. Les plantes qui apprécient ou tolèrent la sécheresse sont dites Xérophiles.

Ligneux : Se dit d'une plante contenant de la lignine qui lui donne une certaine rigidité (arbres, arbrisseaux, arbustes...).

Plante qualifiée d'ascète : plante capable d'évoluer sur des sols maigres, pauvres en éléments nutritifs et pauvre en eau.

Crassulescente : qualifie une plante épaisse et charnue, comme les plantes dites « grasses » dont le feuillage a capacité à stocker de l'eau.

Évapotranspiration : évaporation de l'eau par transpiration des végétaux.



Travertin de tuff

QUELQUES CHIFFRES

L'altitude du site est comprise entre **300** et **400** m.

FR7300879... c'est le code Natura 2000 du Site des Landes de la Borie, qui occupe une surface de **117** ha.

11 RECOMMANDATIONS

La nature aveyronnaise vous accueille.
Respectez-la et protégez-la en adoptant une attitude responsable.



Ne rien jeter



Ne rien cueillir



Tenir les chiens
en laisse



Feux interdits



Rester sur
les chemins



Observer la faune
en silence



Non accessible
aux personnes
à mobilité réduite



Cigale de l'orne.

PRESERVONS NOS ESPACES NATURELS



ENSEMBLE,
PRESERVONS NOS

ESPACES
NATURELS
SENSIBLES

AVEYRON



CONSEIL
GÉNÉRAL

Retrouvez le blog
de la biodiversité en Aveyron sur :

aveyron.fr

L'AVENIR, L'AVEYRON

L'Aveyron attractif

En partenariat avec :



Mairie de
La Rouquette

